



Communauté de Communes
des **Lisières de l'Oise**

Au fil des Lisières

*Communauté de Communes
des Lisières de l'Oise*

Septembre 2022

L'église Saint-Martin, à Cuise-la-Motte.

Sommaire

01

UN HOMMAGE

Hommage à Lucien Degauchy

07

LES LISIÈRES AU QUOTIDIEN

Le complexe sportif de Couloisy

02

UN ACTEUR DU TERRITOIRE

Un petit détour par la Pierre qui Tourne

08

UNE INVITATION AU VOYAGE

L'office de tourisme de Pierrefonds

03

ZOOM SUR

O'Tech, l'école de production

09

IL Y FAIT BON VIVRE

Pratiquer la pêche aux Lisières

04

L'ACTUALISIÈRE

France Services des Lisières de l'Oise

10

AUX LISIÈRES DE L'HISTOIRE

Les Zouaves, un corps d'armée à part

05

LA VIE D'ÉLU

Portrait de Monsieur Renaud
BOURGEOIS, Maire de Cuise-la-Motte

11

LA PAUSE GOURMANDE

Les Food Trucks

06

LOCALISIÈRES

Les marchés locaux

12

UNE NUIT AUX LISIÈRES

Monumental Tour

13

VOS ÉLUS

Édito

UN CARTABLE DE RENTRÉE BIEN REPLI POUR LES LISIÈRES

Mesdames, Messieurs,

Toujours au plus proche de vous, les Élus des Lisières de l'Oise ont le plaisir de vous faire parvenir ce nouveau numéro de notre magazine intercommunal rebaptisé « Au fil des Lisières ».

Vous y retrouverez, à travers nos différents dossiers, un aperçu de celles et ceux qui font vivre nos communes au quotidien.

À ce sujet, nous vous invitons à nous faire part de vos suggestions et remarques afin de relayer d'autres thématiques lors de nos prochains numéros. Vous donner la parole est au cœur de nos préoccupations.

D'autre part, si nos quotidiens évoluent, votre communauté de communes se transforme pour toujours mieux répondre à vos attentes et nous préparer aux défis de demain.

Ainsi, pour ne citer qu'un seul exemple, la Maison France Services se propose de vous aider et de vous accompagner dans vos démarches administratives et de lever les barrières liées au numérique. Vous trouverez plus de détails dans l'article dédié à ce nouveau service.

S'ADAPTER, UN LEITMOTIV ESSENTIEL DES ÉLUS DES LISIÈRES

Que ce soit les services de portage de repas à domicile, de la halte-garderie, de collecte des ordures ménagères sans omettre nos piscines ou bien encore en matière d'eau et d'assainissement, nos champs d'intervention s'élargissent pour mieux vous servir.

Notre travail est toujours le fruit d'un consensus avec les Maires et les élus des Conseils Municipaux de nos 20 communes.

C'est pourquoi, en cette rentrée, nous sommes plus que jamais mobilisés dans la poursuite de nos chantiers et nous renforcerons notre communication auprès de vous.

Belle et heureuse rentrée.

Sylvie Valente Le Hir

**PRÉSIDENTE DES LISIÈRES DE L'OISE
MAIRE DE TRACY-LE-MONT**





Hommage à Lucien Degauchy *Un homme, une vie, au service de la population*

Lucien Degauchy, un nom qui évoque et évoquera encore longtemps bien des souvenirs aux habitants de la région. Né en 1937 à Hautefontaine, il avait gardé de ses origines un atavisme terrien apprécié de tous, et c'est tout naturellement que beaucoup de personnes n'hésitaient pas à l'appeler familièrement « Lulu ». Installé à Courtieux depuis de nombreuses années, il avait fait de ce village de 180 habitants son havre de paix.

Lucien Degauchy fut d'abord connu dans les environs grâce à sa société horticole et maraîchère fondée en 1967, « Les serres de Courtieux ». Maire de Courtieux sans interruption depuis 1977, il fut également Conseiller Général de l'Oise de 1985 à 2015 et élu Député, dans la 5^e circonscription de l'Oise, en 1993, puis successivement réélu en 1997, 2002, 2007 et 2012. Lors des élections législatives de 2017, il ne se présente pas à sa propre succession, mais reste toutefois le suppléant de son ancien attaché parlementaire, Pierre Vatin, élu député en 2017 et réélu en 2022.

La grande proximité avec les habitants de son territoire et ses collègues élus, l'avait également conduit à devenir Président de la Communauté de Communes du Canton d'Attichy, de 2001 à 2014. Cette même intercommunalité, qui deviendra la Communauté de Communes des Lisières de l'Oise en 2015.

Monsieur Lucien Degauchy était également à l'origine de l'association « L'éveil Cantonal », créée en 1988 et implantée à Courtieux. C'est une association intermédiaire d'insertion entre entreprises et demandeurs d'emploi, accessibles aux particuliers.

Plusieurs secteurs d'emplois sont à disposition; un service d'aide à la personne et les Brigades Vertes pour des travaux environnementaux.



Il était évident, que gérer de front une exploitation agricole et une carrière politique de l'envergure que nous connaissons, n'était pas chose aisée. Il avait donc délégué la gestion de celle-ci à son fils Hervé. Ses proches déclarent : *« Il a mis un point d'honneur à s'occuper, à sa manière, de sa famille en travaillant d'arrache-pied en tant qu'agriculteur et homme politique afin d'apporter à ses enfants, ses petits-enfants et ses arrière-petits- enfants le confort ».*

L'engagement politique de Lucien Degauchy était avant tout un engagement de cœur, une disponibilité sans faille envers les habitants de son village, de son territoire, ce qui ne l'empêchait pas d'observer une participation active dans l'hémicycle, où son arbitrage y était souvent remarqué. Chacun se souvient également de la célèbre veste jaune, devenue emblématique dans les couloirs de l'Assemblée.

Lucien Degauchy nous a quitté le 11 février 2022, et c'est entouré de sa famille, de ses amis, et d'une importante délégation venue lui rendre un dernier hommage, que ses obsèques furent célébrés à Courtieux, village si cher à son cœur. Une cérémonie à la mesure du parcours d'un homme, dont le charisme n'avait d'égal que sa gentillesse et son dévouement.

C'est le jour de la disparition de Lucien Degauchy, que fut inauguré l'Espace France Services de la Communauté de Communes des Lisières de l'Oise. De par sa proximité avec les habitants et sa volonté inébranlable de leur venir en aide du mieux qu'il le pouvait, ne pourrait-on pas dire, que Lucien Degauchy, durant les nombreuses années passées au service des autres, a été le précurseur de « France Services » dans notre canton, ce qui fait écho au discours de Madame Sylvie Valente Le-Hir, Présidente de la Communauté de Communes des Lisières de l'Oise, Maire de Tracy-le-Mont.

« Tu t'en es allé lorsque tu t'es assuré que ton œuvre serait achevée. Et elle le sera, grâce à tout ce que tu as pu nous transmettre. »

C'est aujourd'hui Nathalie CHEVOT, 52 ans, première femme maire du village de Courtieux qui succède à Lucien DEGAUCHY. Elle a été élue à l'unanimité le vendredi 15 avril 2022. Elle entamait son troisième mandat auprès de « Lulu » (le premier en tant que première adjointe).

02 UN ACTEUR DU TERRITOIRE

Un petit détour par la Pierre qui Tourne...

La Pierre qui tourne, c'est d'abord le pari fou d'Isabelle et Benoît Amiel qui, en 2011, décident de créer leur marque de biscuits bio, à l'ancienne, dans un local à Attichy. Implantée à Couloisy, depuis janvier 2020, la boutique dispose maintenant d'un fournil attenant à une boulangerie, d'une épicerie fine, et d'un salon de thé.

La Pierre qui tourne, toute une philosophie...

Isabelle et Benoît, les fondateurs, n'avaient pas à l'origine vocation à faire carrière dans l'artisanat alimentaire. Tous deux, issus d'une formation de naturopathe, avaient une passion commune pour la cuisine. Il n'y eut donc qu'un pas pour faire émerger l'idée d'une biscuiterie artisanale, et c'est ainsi que naquit le biscuit phare de la Pierre qui tourne.



Isabelle et Benoît AMIEL

Un peu d'histoire et de mystère...

La légende raconte, qu'au cœur de la forêt de Compiègne, sur la pente nord du mont Saint-Mard à Vieux-Moulin, il existe une pierre étrange au pied d'un arbre centenaire. Et si d'aventure, lors d'une nuit de Noël, vous veniez à vous en approcher, peut-être soudainement la verriez-vous tourner...

Cette anecdote est à lire sur le site internet de la biscuiterie. Les personnages, mi-humains, mi-bêtes, qui inspirent les biscuits seraient-ils nés de cette légende? Chacun est libre d'imagination...et d'interprétation.

Les incontournables biscuits de notre territoire

Ces biscuits ne sont plus à présenter, petites douceurs réputées et appréciées par la qualité de leur fabrication, leur saveur, mais également par l'originalité de leurs formes.

Ils s'arrachent désormais « comme des petits pains », par une clientèle élargie de locale à territoriale et plus... L'enseigne compte maintenant plus de 150 revendeurs à travers la France.

L'espace boulangerie pâtisserie une rencontre entre tradition et modernité

La boulangerie, c'est une volonté de proposer une gamme de pains au levain, réalisés avec des farines anciennes issues de l'agriculture biologique et de préférence locale, mais également des pâtisseries généreuses et des viennoiseries, que l'on pourrait apparenter à un condensé de simplicité, de qualité, et de gourmandise.

Une diversification de l'enseigne par des produits locaux et territoriaux respectueux de l'environnement

Isabelle et Benoît, déterminés à prôner des valeurs de consommations locales et régionales proposent, au sein d'une épicerie fine installée dans leur espace, une gamme de produits de grande qualité issue d'exploitations de producteurs écoresponsables.



L'espace tendance, le salon de thé

Pour compléter la convivialité de leur nouvel espace, Isabelle et Benoît ont réservé une partie de leur boutique à l'installation d'un salon de thé.

Un endroit où les gourmets, autour d'une tasse de thé en famille ou avec des amis, apprécient la convivialité des hôtes du lieu. Le salon de thé propose également du « snacking » communément appelé restauration rapide, avec une formule complète (sandwich, boisson, viennoiserie/pâtisserie).

Vous l'aurez compris, cet endroit est devenu un incontournable de notre territoire. N'attendez plus pour venir découvrir ou renouveler votre plaisir à la Pierre qui Tourne.



Infos pratiques

Retrouvez la Pierre qui tourne sur :
lapierrequitourne.com

Ouvertures : du mardi au samedi
de 9h à 19h

Fermé les dimanches et lundis

20 Rue du Chemin Vert,
60350 Couloisy

Tél : 03 60 19 05 52



O'Tech Sud Oise, l'école de production Une passerelle entre la formation et les entreprises

O'Tech Ecole de Production Sud-Oise, a ouvert ses portes en septembre 2021, 2B Rue Clément Bayard à Compiègne, une école qui s'inscrit dans la démarche de « Territoires d'Industrie ».

Une stratégie innovante de reconquête industrielle pour les territoires, dans laquelle est engagée la Communauté de Communes des Lisières de l'Oise.

UNE ÉCOLE POUR LES FUTURS ACTEURS ET ACTRICES DE L'INDUSTRIE

O'Tech accueille des jeunes à partir de 15 ans pour les former dans les métiers de la transformation des métaux (chaudronnerie) et de l'usinage. Ce sont des professions de haute technologie et en constante évolution, qui promettent un avenir professionnel épanouissant.

DE L'AVENIR DANS DES MÉTIERS QUI RECRUTENT

Les prérequis d'inscription sont simples, il faut être âgés de 15 à 18 ans pour l'entrée en formation, sans obligation de qualification, ni diplôme. Il n'y a donc pas de critères de recrutement liés au parcours scolaire, ou au niveau de connaissance des élèves. Il est surtout demandé aux élèves de la motivation et du respect envers les personnes et des lieux qui les accueillent.

Trente jeunes suivent déjà les formations en chaudronnerie ou en usinage. À l'issue de celle-ci, selon le parcours accompli et leur réussite aux examens, les élèves ont le choix de poursuivre leurs études (BTS, École d'ingénieur...), ou d'entrer dans la vie professionnelle.

O'Tech École de production Sud-Oise, est un établissement privé d'enseignement technique à but non-lucratif, dûment enregistré au rectorat de l'académie, et labellisée par la Fédération Nationale des Écoles de Production (FNEP), subventionnée par des fonds publics et privés, la scolarité y est donc gratuite. Elle prend sa place par la volonté d'industriels locaux (Poclain Hydraulics à Verberie, Safran Aérosystems à Compiègne, CMC Constructions mécaniques de Chamant à Barbéry, UIMM Picardie), en étroite relation avec PROMEO (CFA de l'UIMM).

Une école basée sur le faire apprendre, qui prépare à un CAP en deux ans, suivi d'un Bac Pro, la 1^{re} année toujours chez O'Tech, la terminale en alternance (apprentissage) avec le CFAI Proméo ou d'autres structures (CFA...).

Mais c'est aussi l'école du respect de soi et d'autrui, de la cohésion et du partage, où chacun est unique dans un groupe qui ne fait qu'un.

« 70 000 postes sont à pourvoir dans l'industrie, ces écoles de production sont un formidable modèle d'engagement et d'insertion. »

Agnès Pannier-Runacher, Ministre déléguée chargée de l'industrie, lors de sa visite à O'Tech Sud-Oise

Afin de doubler prochainement les effectifs (accueil de 2 nouvelles sections en CAP 1^{re} année), un agrandissement de l'école est en prévision, ainsi qu'un accompagnement personnalisé, pour les élèves qui s'avèreraient être en difficulté de choix dans leur parcours de formation.

Ainsi, des stages d'immersion sont mis en place avec les collèges permettant ainsi au jeune de se projeter dans son avenir et surtout de faire son choix de carrière. Intégrer O'Tech pour 4 ans (3 ans Chez O'Tech et 1 an en alternance) est un acte réfléchi, le choix du métier se doit d'être un coup de cœur. Allier passion et métier, c'est l'opportunité qu'O'Tech offre à ces jeunes dans le système scolaire.

DES ÉCOLES SOUTENUES PAR L'ÉTAT

La formation professionnelle en France est caractérisée par un système dual, dans lequel il est possible d'acquérir une formation professionnelle, soit par la voie scolaire dans un lycée professionnel, soit par l'apprentissage en alternance et un centre de formation d'apprentis via une entreprise en mesure d'accompagner le jeune dans son parcours.

Les écoles de production sont l'alternative au lycée professionnel et à l'apprentissage, qui proposent à des jeunes de se former à un métier et non pas à un diplôme en répondant aux exigences des entreprises.

Particularité, une école de production reçoit de vraies commandes, par de vrais clients, pour fabriquer de vraies pièces sur de vraies machines et les vendre au prix du marché (industriels, entreprises sous-traitantes, communes, particuliers, etc.).

Encore peu connues, elles devraient gagner en reconnaissance et accélérer leur développement.



2B Rue Clément Bayard
60200 Compiègne
03 44 91 23 49

Les diplômes

Métiers de l'usinage

- CAP CIP Conducteurs/trice d'Installations de Production
- BAC PRO TC Technicien d'usinage

Les métiers de la chaudronnerie

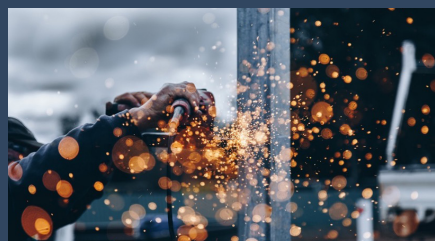
- CAP RIC Réalisations Industrielles de Chaudronnerie Option soudure
- BAC PR TIC de Technicien en Chaudronnerie Industrielle

90 %

de réussite au diplôme
académique

100 %

d'embauche après l'obtention
d'un diplôme





Pierre VATIN, Noura KIHAL-FLEGEAU, Sylvie Valente-Le Hir

**France
services**

Le 11 février dernier, les élus de la Communauté de Communes des Lisières de l'Oise, présidée par Madame Sylvie Valente Le-Hir, ont inauguré l'Espace France Services des Lisières de l'Oise, en présence de Madame Noura Kihal-Flégeau, Sous-préfète de Clermont, Pierre Vatin, Député de l'Oise, et Danielle Carlier, Conseillère Départementale du Canton de Compiègne Nord.

Lors de cette inauguration, Sylvie Valente Le-Hir déclarait : *« La proximité est une valeur cardinale, qui donne sens à notre engagement d'élus locaux ».*


**RÉPUBLIQUE
FRANÇAISE**
*Liberté
Égalité
Fraternité*

04 L'ACTUALISIÈRES

FRANCE SERVICES DES LISIÈRES DE L'OISE

Un espace pour vos démarches administratives

Des services gratuits sur tout le territoire

Plus de 2300 pôles « France Services » sont actuellement déployés sur tout le territoire, dont 34 dans le département de l'Oise. Ils incarnent le renouveau des services publics de l'État au cœur des territoires, et permettent aux usagers de se faire accompagner dans leurs démarches administratives et/ou sociales du quotidien, en général à moins de 30 minutes de leur domicile.

L'Espace France services des Lisières de l'Oise

Marlène et Lydie, deux agents de la Communauté de Communes des Lisières de l'Oise, spécialement formées et habilitées pour l'accueil et l'accompagnement des usagers dans les démarches précitées, vous reçoivent dans un espace moderne et convivial, aménagé dans Les locaux de la Communauté de Communes, 4 Voie industrielle ZI, Les Surcens à Attichy.



Pour vous accompagner au mieux selon vos besoins. À ce jour, pas moins de quatre cent personnes ont pu bénéficier de ce service.

Exemples non-exhaustifs des accompagnements proposés : pré-demandes de cartes d'identité, dossiers APL, impôts, dossier de retraite, dossier CAF, RSA, Pôle Emploi... avec la possibilité de se connecter à un poste informatique, en libre-service, pour accéder aux organismes en ligne.

Un habitant du territoire déclare :

« J'ai été très satisfait des réponses que j'ai obtenues, les agents qui m'ont accompagné sont très agréables et professionnels. Si besoin, je n'hésiterai pas à solliciter à nouveau ce service. »

Infos pratiques

Les agents de l'Espace France Services des Lisières de l'Oise vous accompagnent :

Lundi, Mercredi, Vendredi de 9h00 à 12h00 et de 13h30 à 17h30,

Mardi de 13h30 à 17h30

Jedi de 10h30 à 12h00 et de 13h30 à 19h00

Vous pouvez également prendre rendez-vous au :

03 44 42 72 25

Ou par courriel : **franceservices@ccloise.com**



05 LA VIE D'ÉLU

Portrait de Monsieur Renaud Bourgeois, Maire de Cuise-la-Motte

Monsieur Bourgeois, pouvez-vous vous présenter ?

J'ai 43 ans, je suis marié et père de famille. J'exerce la profession de cadre commercial depuis près de vingt ans. Je dirais, que je suis avant tout un homme de terrain, toujours à la recherche de nouveaux défis. Mon engagement actuel a été initié depuis mon plus jeune âge par ma mère, qui était conseillère municipale à Cuise-la-Motte. En 2001, je me suis engagé dans la vie associative de mon village en créant le Comité des Fêtes, un cheminement qui, en 2014, m'a conduit à briguer la mairie de ma commune, où j'ai été élu Maire et réélu en 2020.

Quel Maire êtes-vous ?

Très tôt, j'ai ressenti le besoin de m'investir pour l'intérêt général, d'être à l'écoute des autres. Il est très important pour moi, d'être capable de rassembler ma collectivité autour de projets qui me tiennent à cœur.

S'il m'arrive parfois, que ma persévérance m'entraîne vers de l'impatience, je reste malgré tout un homme de

Comment faites-vous pour tout concilier ?

Je reconnais, que c'est un rythme soutenu, mais qui me convient parfaitement. Afin d'allier ma vie familiale, professionnelle, et mon engagement municipal, j'essaie de répartir mes journées équitablement et au mieux de mon agenda. J'avoue négliger un peu mon temps de repos.

Quelle fut votre plus grande satisfaction depuis le début de votre mandat ?

Plusieurs projets peuvent rendre les Cuisiens fiers de leur village. En ce qui me concerne, et devant la désertification médicale dans les territoires ruraux, la Maison Médicale et la Médiathèque, inaugurées en juin 2019, sont la concrétisation de ce projet qui me tenait à cœur.

Aujourd'hui, la France fait face à une pénurie de médecins et la Maison Médicale était une réponse concrète à ce phénomène de société.

L'objectif était de mutualiser, sur un même site, différents services.





« Mère Térésa disait :

« La vie est un défi à relever, un bonheur à mériter,
une aventure à tenter. »

« J'en fais ma philosophie, j'ai une vision sur le long
terme pour ma commune, je propose des idées, je tente,
partage, corrige... Mais en y apportant toujours tout
mon dévouement pour que celles-ci fonctionnent. »

Renaud Bourgeois

De plus, et afin d'assurer la continuité des soins, des médecins forment déjà leurs futurs remplaçants.

La Médiathèque, quant à elle, très accessible aux personnes à mobilité réduite, propose un panel d'activités où chacun peut trouver son bonheur, bibliothèque, espace numérique, un endroit réservé aux enfants, ainsi qu'une particularité édition jeunesse accessible favorisant l'accueil d'enfants en situation de handicap.

Quelles sont vos prochaines ambitions pour votre commune ?

Cuise-la-Motte est une commune très étendue, avec une partie rurale du village et une partie urbanisée au bord de la Nationale 31. L'objectif de la municipalité est de garder cette identité et de continuer à mener des projets en ce sens.

Plusieurs priorités : le renforcement de la sécurité, un accès plus étendu aux personnes à mobilité réduite, et la création d'un parc sportif et de loisirs au cœur de la commune. L'idée étant de proposer un lieu de détente et de loisirs

*Votre commune et la
Communauté de Communes
des Lisières de l'Oise...*

La commune de Cuise-la-Motte fait partie, bien évidemment, de la Communauté de Communes des Lisières de l'Oise, nous partageons les mêmes objectifs, notamment vers le développement économique, sportif, et l'accroissement du tourisme. La mutualisation de nos forces nous permettra de mener conjointement à bien des actions bénéfiques pour tous nos administrés.

*Un incontournable à ne pas
manquer dans votre commune ?*

Le dernier week-end de juillet ! Un moment très important pour le village, le samedi 30 juillet 2022, le prix de la Municipalité et des commerçants de Cuise-la-Motte avec l'A.C Margny-lès-Compiègne, a organisé une course cycliste sur un circuit de 11,500 km de huit tours, soit 92 km. Cette course compte pour le classement des Hauts-de-France. Nous avons fêté la cinquantième édition de cette course en 2019.

Deux grandes brocantes ont également eu lieu, le jeudi de l'Ascension (26 mai 2022), Place du Marché, et le dimanche



Marchés locaux

UN CIRCUIT COURT TRADITIONNEL, UNE CONSOMMATION À PROMOUVOIR

Vous recherchez des produits de qualité, variés et de saison, les producteurs, les commerçants et artisans, installés sur les marchés locaux du territoire, vous invitent à créer des relations de confiance autour de leurs produits.

Maraîchers, fromagers, apiculteurs, volaillers, etc, vous permettent un approvisionnement en produits frais de qualité.

Les producteurs locaux sont présents sur nos marchés depuis des décennies. Ils ne nous ont pas oublié pendant la crise sanitaire. Pleinement mobilisés, ils ont su s'adapter pour répondre aux besoins des consommateurs.

Continuez à les honorer régulièrement de votre présence, ils sont un des piliers du développement de la vie locale sous tous ses aspects.

06 LOCALISIÈRES

Les marchés de Cuise-la-Motte

Un marché hebdomadaire, **chaque dimanche matin de 8h à 13h**, place du Marché, à l'intersection de la route nationale 31 et de la départementale 335. Plusieurs producteurs vous y attendent.



Les marchés de Pierrefonds

Deux marchés sont présents place de l'hôtel de ville, à l'ombre du château. **Un chaque vendredi matin de 8h à 13h**, possédant tout le charme d'une ambiance de vacances. Le second, traditionnel marché campagnard à lieu le **premier dimanche du mois, de 9h à 13h**. Flâner dans le village et déguster les différents produits du terroir que vous proposent les exposants de ce marché de terroir, miels, légumes, champagnes, vins, fromages, volailles, champignons, etc.



Les marchés de Tracy-le-Mont

Deux marchés hebdomadaires ont lieu à Tracy-le-Mont. Le **mercredi matin de 8h à 12h** et le **samedi matin de 8h à 13h**. Commerçants et producteurs vous donnent rendez-vous sur la Place Loonen pour vous faire découvrir leurs spécialités. Les heures de début et de fin de marché peuvent parfois varier en fonction de la météo et de la saison.



*Des marchés vivants,
symbole de la
convivialité de notre
communauté.*

07 LES LISIÈRES AU QUOTIDIEN

Plongée au cœur du complexe sportif de Couloisy par son ancien Directeur des sports, Hervé Kurek

Hervé Kurek, ancien directeur des sports du complexe sportif de Couloisy, a pris sa retraite en avril dernier. Arrivé en 1995 à la Communauté de Communes, il a bien connu les étapes évolutives de ce complexe. C'est avec une ferveur adoucie d'émotion, qu'il a accepté de nous parler de l'environnement professionnel qui fut le sien pendant 26 ans.

Pour Hervé Kurek, c'était une évidence de faire évoluer les installations sportives et culturelles de la Communauté de Communes des Lisières de l'Oise. Il a d'abord voulu revenir sur les cinq dernières années. Rénovée en 2017, la piscine de Couloisy a été dotée d'un second bassin ayant pour vocation l'apprentissage de la natation au plus grand nombre.

Cet espace, également équipé d'une partie bien-être avec un hammam et un sauna, est une installation publique unique sur le territoire.

Les habitants de nos communes ont également la chance de pouvoir profiter d'une piscine estivale située près du camping de l'Aigrette à Attichy.

Une piscine de plein air équipée d'un grand bassin de natation, d'un petit bassin et d'une pataugeoire pour les plus petits.

Le complexe sportif et culturel intercommunal de Couloisy est équipé d'une grande salle multisports pouvant accueillir 200 spectateurs, des blocs vestiaires, et une salle polyvalente destinée aux divers événements sportifs, associatifs et culturels de la CCLO.

UNE ÉQUIPE SOLIDAIRE ET POLYVALENTE

Une équipe composée d'un directeur, de cinq éducateurs, cinq agents d'accueil, et deux agents techniques. Hervé Kurek précise, que l'entraide et la cohésion sont les maîtres-mots de l'équipe, et que ces valeurs sont indispensables au bon fonctionnement de tout groupement d'intérêt public.

Les employés sont mobiles et se relayent en fonction des différentes périodes et saisons. Il faut être capable de s'adapter à des lieux et à des situations inhabituelles, une compétence que les agents possèdent affirme le chef de bassin.

Quant à l'hygiène, elle est l'une des plus grandes priorités. Le complexe est entièrement nettoyé deux fois par semaine, avec un renforcement du dispositif nécessité par le contexte sanitaire des deux dernières années.

« Hervé, un penchant pour l'enseignement, une passion pour l'entraînement. »



Depuis son adolescence, Hervé Kurek aime le sport et surtout les sports aquatiques, c'est vers l'âge de 19 ans, qu'il a commencé à s'intéresser particulièrement à la natation. Une passion commençant à naître en lui, celle de pouvoir aider les jeunes dans l'apprentissage, de les faire progresser, évoluer. Ce fut pour lui une véritable motivation.

Durant sa carrière, Hervé Kurek a toujours mis un point d'honneur à transmettre à ses élèves sa passion pour le sport en général, la transmission était pour lui primordiale.

Il évoque la prévention des noyades, restant pour lui un enjeu majeur, mais il insiste également sur le fait que l'ouverture à la pratique d'une activité sportive, destinée au plus grand nombre, est une des clés essentielles à la santé physique et morale de la jeunesse.

UNE TRANSMISSION PRÉPARÉE...

Avant son départ à la retraite, Hervé Kurek a tenu à passer le relais à son successeur, Éric Gueudet, en lui faisant partager son expérience. Partir sans cette passation n'était pas envisageable pour lui. Aujourd'hui, c'est Éric Gueudet, un maître-nageur de la piscine de Couloisy, qui occupe le poste de responsable des sports de la Communauté de Communes des Lisières de l'Oise.

« Hervé a toujours été très proche de ses nageurs, bienveillant et toujours disponible, nous avons vécu à ses côtés de merveilleux moments. » Éric Gueudet

Hervé Kurek est maintenant parti vivre dans le sud de la France. Il nous a confié avoir pour deuxième passion l'ornithologie. Il pourra donc désormais consacrer une partie de son temps de jeune retraité à celle-ci.

Piscine de Couloisy :

Rue du Collège
60350 COULOISY
03.44.85.75.32

Tarifs pour les habitants du territoire :

Enfants moins de 3 ans : GRATUIT
Enfants de moins de 18 ans : 2,40€
Adultes : 3,70€
Tarif réduit (étudiant) : 2,50€

Période scolaire :

Lundi : de 12h à 13h45 et de 17h à 19h
Mardi & Jeudi : de 12h à 13h45
Mercredi : de 12h à 19h
Vendredi : de 12h à 13h45 et de 16h30 à 19h30
Samedi : de 10h à 12h et de 14h à 18h
Dimanche : de 9h à 13h

Vacances scolaires :

Du Lundi au Jeudi de 12h à 19h
Vendredi de 12h à 20h
Samedi de 15h à 19h
Dimanche de 9h à 13h

Le Cercle des Nageurs des Communes de l'Attichois (C.N.C.A.) est une structure permettant de pratiquer la natation, les activités de forme et de bien-être ainsi que le triathlon. Cette association permet également de former les jeunes nageurs de demain et leur offre la possibilité de participer à des compétitions à travers la France.



Rallye touristique, une manière originale de découvrir notre patrimoine

Le tourisme abordé d'un point de vue ludique

Des découvertes, de l'innovation et des jeux, voici ce que propose l'Office de tourisme Pierrefonds Lisières de l'Oise. En effet, les rallyes qualifiés de découvertes sont conçus, chaque année, par l'office de tourisme. L'objectif étant de faire découvrir le territoire, à la fois aux touristes, mais également aux habitants de la région, qui, tout en s'amusant, découvrent ou redécouvrent certains aspects de leur environnement.

Un participant de rallye s'exprime :

« L'occasion rêvée de passer une agréable journée en famille ou entre amis et d'appréhender d'une manière nouvelle et originale notre beau patrimoine »

Qu'est-ce qu'un rallye ?

Un rallye touristique est une suite d'indices à interpréter, de codes à traduire et de repères à observer, pour progresser d'étape en étape. L'office de tourisme revisite le concept en un jeu ludique visant à découvrir les éléments historiques de notre territoire. En général, il est nécessaire de prévoir une journée, et de former une équipe afin d'y participer.



08 UNE INVITATION AU VOYAGE

Chaque équipe chemine, en voiture, à travers plusieurs villages et tente de résoudre plusieurs énigmes au cours d'un parcours de découverte. La structure aime s'investir dans la création de nouveaux rallyes, afin d'intéresser et de divertir au mieux les touristes et les locaux.

RALLYE DÉCOUVERTE DU PATRIMOINE

Une balade d'une soixantaine de kilomètres est prévue, ceci afin de visiter et d'observer les détails d'environ sept à huit communes du territoire. Le jeu est proposé sous forme de questionnaire, et donne l'occasion de découvrir de façon ludique et joyeuse les Lisières de l'Oise.

RALLYE À LA RENCONTRE DES ARTISANS

Un rallye ayant pour objectif de faire la promotion des artisans et des produits de la région. Le questionnaire porte alors sur les producteurs locaux et les artisans, une manière originale de découvrir leur quotidien et leurs passions.

UNE CHASSE AU TRÉSOR

Après la chasse au trésor lancée en 2021, l'Office de tourisme a également organisé une enquête durant l'été 2022. L'événement est basé sur le ludisme des rallyes, mais se déploie un peu différemment afin que chacun puisse découvrir le territoire à son rythme.

Des thèmes fédérateurs pour la dynamisation des territoires ruraux

Que vous soyez touristes ou résidents des Lisières de l'Oise, toutes les formules proposées, sont élaborées par une équipe dynamique, qui a à cœur de protéger et de valoriser le patrimoine naturel et culturel. Un engagement qui soutient son image et son identité.

Contact :

1 Place de l'Hôtel de Ville,
60350 Pierrefonds
03 44 42 81 44

contact@destination-pierrefonds.fr

Horaires et période d'ouverture :

Du 1er avril au 30 septembre

Lundi au samedi : 10h-13h et 14h-18h
Dimanche et jours fériés : 10h30-13h
et 14h30-18h

Du 1er octobre au 31 mars

Lundi : 14h à 17h
Mardi au samedi : 10h à 13h et 14h à 17h
Fermé le lundi matin et le dimanche

Site internet :

www.destination-pierrefonds.fr





Pratiquer la pêche aux Lisières, c'est possible

L'association agréée de pêche et de protection du milieu aquatique AAPPMA, le Goujon de Cuise la Motte **créée en 1909** dispose des parcours de pêche suivants :

- Rivière Aisne sur 5, 650 Km ;
- L'étang de Neuffontaines d'une superficie de deux hectares.

Plus de 100 années d'histoire et de pratique lui ont permis de devenir une entité incontournable de la pêche sur le territoire.

En 1962, la société de pêche est devenue propriétaire de l'étang de Neuffontaines avec l'aide de la Fédération de pêche de l'Oise, qui lui avait consenti un prêt remboursable sur six ans.

Cet étang, classé en 2^e catégorie, est situé sur la commune de Saint Étienne Roilaye, lieu-dit : Marais de Genancourt.

Les pêcheurs peuvent y trouver les espèces suivantes : gardon, rotengle, ablette, goujon, tanche, brème, carpe, brochet et sandre.

L'étang de Neuffontaines, un endroit privilégié pour la pêche, mais également un cadre idyllique pour la promenade, le repos, et la rencontre d'un écosystème respecté.

La pêche peut également être pratiquée dans le ru de Vandy, où en plus des espèces précitées se trouvent des truites frio et arc-en-ciel.

Ce cours d'eau, classé en 1^{re} catégorie suivant les dates d'ouverture et de fermeture, prend sa source à Vivières dans l'Aisne et parcourt seize kilomètres avant de confluer avec la rivière Aisne en aval de Cuise-la-Motte.

Le fait qu'il traverse de nombreuses propriétés privées, ne rend pas son accès facile aux pêcheurs.

Pour tout renseignement, merci de contacter le secrétaire de l'association, qui vous guidera et vous fera connaître les éléments du règlement intérieur de Neuffontaines.

Les autres associations de pêches du territoire

Attichy : AAPPMA d'Attichy
l'Amical des pêcheurs à la ligne
Président Monsieur OBRY Thomas
50, rue Saint Martin
60310 ROYE-SUR-MATZ
Tél. : 06.60.77.86.38
Mail : tomdu60310@live.fr

Trosly-Breuil : Association
PÊCHE TROSLY-BREUIL
Président : Monsieur José MAGUEIJO
8 rue Marillac
60350 TROSLY-BREUIL
Tél. : 03 44 85 90 74
Portable : 06 07 61 21 76
Mail : sarlmagueijo@hotmail.fr

L'origine du corps d'armée des Zouaves

À l'origine, les Zouaves (du mot zouaoua, Kabyles) sont des unités françaises d'infanterie légère appartenant à l'Armée d'Afrique. Au lendemain de la prise d'Alger, en août 1830, cinq cents Berbères jusqu'alors au service des Turcs sont recrutés. C'est l'ordonnance royale du 9 mars 1831 qui régularise la création du corps des Zouaves, sous Louis Philippe. L'uniforme des Zouaves, pensé en 1831 par le Général Lamoricière, est un uniforme très élaboré qui changera peu de 1830 à 1962. À partir de 1915, il ne sera plus que la tenue de tradition, portée pour les cérémonies. Leurs régiments, réputés pour leur courage et leur sens du devoir sont, avec les régiments de tirailleurs algériens, parmi les plus décorés de l'armée française.

Les Zouaves pendant la Grande Guerre

En 1914, aussitôt constitués, le 1^{er} Bataillon de l'active et le 11^e Bataillon formé par des éléments de réserve partent d'Oran sous le commandement du



Jardin national du souvenir à la butte des Zouaves à Moulin-sous-Touvent

Colonel Godchot, font halte au dépôt de « Sathonay », pour y compléter leurs préparatifs, se regroupent avec le 5^e Bataillon qui tient garnison en France en temps de paix et forme le 2^e Régiment de Marche de Zouaves. Le 2^e Zouaves, ainsi constitué, appartiendra à la 37^e division d'Afrique durant toute la guerre.

Le 2^e Zouaves dans l'Oise, secteur de Quennevières et du bois Saint-Mard (septembre 1914 - juillet 1915)

En septembre 1914, le 2^e Zouaves ne joue pas un rôle très important pendant la bataille de la Marne, mais il a progressé ensuite sur les pas de l'ennemi et atteint Montmirail le 10 septembre 1914. Il est ensuite transporté vers Compiègne et a reçu Noyon comme objectif, qu'il ne parvient pas à prendre.

Le 17 septembre, trois journées de combats ininterrompus se déroulèrent dans le secteur de Carlepont, Tracy-le-Val et Tracy-le-Mont, mais le 2^e Zouaves réussit à barrer la route de Paris et briser l'effort de l'ennemi. Le 23 septembre, une attaque générale est ordonnée, dans la direction de Nampcel. La 74^e Brigade, le 2^e Tirailleurs attaquent.

Profitant d'un épais brouillard, les 1^{ers} et 11^e Bataillons s'élancent à l'assaut avec leur ardeur coutumière et s'emparent sans trop de peine de Puisaleine, qui leur était fixé comme premier objectif.

Mais quand ils essayent de continuer la progression sur Nampcel, ils sont accueillis par une avalanche d'obus de 210 mm et de 150 mm, responsables d'une trouée sanglante dans les rangs. Impossible d'avancer davantage.



Attaques du Bois Saint-Mard 21-25 décembre 1914

Les opérations les plus importantes sont celles des 30 et 31 octobre 1914, à la ferme de Quennevières ; des 21 au 25 décembre 1914, au bois Saint-Mard et des 6 au 16 juin 1915, sur le Plateau de Quennevières. Près du bois de Saint-Mard se déroule une guerre de mine impitoyable. Le Régiment reçoit l'ordre de gagner du temps. Tel est le but assigné à l'attaque du 21 décembre 1914. Pendant six jours de combats acharnés, les Zouaves font face au sacrifice de leur vie ; leur abnégation exemplaire n'a pu venir à bout de l'ennemi. 11 officiers et 900 hommes sont tombés. Le 21 décembre 1914, 250 soldats de la Compagnie Burat du 2^e Zouaves sont portés disparus au cours d'une bataille centrée sur la butte des Zouaves.

« La Butte des Zouave », une histoire commune à notre territoire Une mémoire éternelle

Située à 1,5 km, à vol d'oiseau, au nord de la ferme de Quennevières, elle se compose d'un tertre, dont le lieu, avant guerre, portait le nom de Champignon de Puisaleine. Cette butte rend hommage aux soldats enterrés vivants suite à l'explosion d'une mine allemande. C'est en ce lieu, que plusieurs dizaines de Zouaves furent portés disparus suite à l'explosion

En l'honneur de ces valeureux soldats, l'Union Nationale des Zouaves a fait ériger à cet endroit un Monument National, inauguré le 29 septembre 2013. La statue du général Lamoricière, considéré comme le vrai « père » des Zouaves pour les avoir commandés en Afrique du Nord au 19^{ème} siècle, mais également pour en avoir conçu le costume traditionnel, est érigée sur la place de Moulin-sous-Touvent. Il est à rappeler également, qu'en 1942 durant l'occupation, six otages y furent fusillés par les nazis. Le site est inscrit aux Monuments Historiques depuis le 2 avril 2002. Chaque année, une commémoration a lieu sur place.

Pour célébrer le 191^e anniversaire de la création du corps des Zouaves, les élus des Lisières de l'Oise ont célébré la journée internationale des zouaves à la ferme de Quennevières, à Moulin-Sous-Touvent, à la butte des Zouaves et au Mémorial National.

La Présidente de la Communauté de Communes des Lisières de l'Oise a tenu à souligner le courage, l'honneur, le sens du devoir de ces troupes, et a déclaré :

« Ne jamais oublier, pour que l'histoire ne puisse se répéter ».





Food-Trucks

Une nouvelle tendance de consommation

Le « food-truck » un anglicisme qui désigne un camion restaurant ambulant, la définition d'un nouveau mode de restauration nomade inspiré d'un concept américain, qui a permis l'association de deux prestations en vogue : la restauration rapide conjuguée à la cuisine de qualité et de proximité. Les Lisières de l'Oise, comme partout ailleurs, ont vu se développer cette nouvelle tendance.

Généralement, sous forme de petits camions ou fourgons aménagés, qui sillonnent villes et villages d'une zone géographique définie, afin de proposer à la vente des plats variés, dont certaines recettes venues des quatre coins du monde, savent allier le traditionnel à l'exotisme.

Un subtil mélange entre tradition et cuisine contemporaine, offrant l'originalité et le plaisir gustatif pour un budget très raisonnable. Une alternative aux solutions traditionnelles de restauration. Nous vous proposons un recensement, non-exhaustif, des food-trucks de notre territoire :

II LA PAUSE GOURMANDE

Une petite faim ? Voilà les incontournables...

Cuise-la-Motte

- **CHEZ MAX (BURGERS ET FRITES MAISON)** : le mardi soir à partir de 19 h, sur la Place de la Mairie - 06 27 28 08 66
- **BARACREP (CRÊPERIE AMBULANTE ET VENTE DE PRODUITS D'ÉPICERIE FINE)** : un jeudi sur deux, à partir de 18 h, sur la Place du Marché – 06 40 88 85 16
- **CHEZ L'ANDINE PIZZA (PIZZAS À EMPORTER)** : le vendredi à partir de 17 h 30, sur la Place de la Mairie - 07 87 46 90 20

Attichy

- **SOUDACHAN HOME-MADE (CUISINE THAÏ)** : le jeudi midi à partir de 12 h sur le parking du stade municipal, Z.I Les Surcens – 07 77 05 87 83

Trosly-Breuil

- **SOUDACHAN HOME-MADE (CUISINE THAÏ)** : le samedi midi à partir de 11 h sur le parking de Bricomarché - 07 77 05 87 83

Pierrefonds

- **SOUDACHAN HOME-MADE (CUISINE THAÏ)** : le vendredi midi à partir de 11 h et le premier dimanche de chaque mois, sur la Place de la Mairie - 07 77 05 87 83

Tracy-le-Mont

- **L'ANDINE PIZZA (PIZZAS À EMPORTER)** : le samedi de 17 h 30 à 21 h 30 - Zone artisanale - 07 87 46 90 20.
- **CHEZ MARTINE** : le vendredi soir, place Loonen, et le mardi soir place de mairie 06 59 11 22 21



Monumental Tour

Vivre la musique électronique au sein de sites emblématiques du patrimoine français



Le Monumental Tour est un concept de tournées alliant Musique Électronique, Histoire et Architecture, au sein de sites emblématiques du patrimoine français.

Le 24 novembre 2021, le Centre des Monuments Nationaux a exceptionnellement ouvert les portes du château de Pierrefonds au célèbre DJ et producteur Michaël Canitrot, accompagné de talentueux artistes de renommées internationales, d'artistes locaux ainsi que de jeunes DJ sélectionnés grâce à un concours sur la plateforme musicale RiffX.FR.

Ce fut l'occasion de vivre une expérience musicale et visuelle exceptionnelle, sublimée par le travail de mise en lumière du collectif d'architectes et designers AV-Extended.

Une expérience visuelle et musicale inédite au cœur du grandiose château de Pierrefonds, qui entend aussi donner du sens à la fête, tout en sensibilisant à la préservation de notre patrimoine.

« C'est une réinvention permanente, et il n'y a pas de limites à ce renouveau artistique dès lors qu'il parle à des publics, et ces publics sont bien ceux d'aujourd'hui. Donc, il n'y a pas de contrastes brutaux, nous sommes au contraire dans un dialogue artistique permanent et connu à Pierrefonds »
explique Xavier Bailly, l'administrateur de château.



Le tri + simple

Aujourd'hui, TOUS LES EMBALLAGES
et TOUS LES PAPIERS se trient

Les papiers

Journaux, prospectus,
magazines



Enveloppes, papiers de
bureaux, courriers



Cahiers, annuaires,
catalogues, livres



Les emballages

en papier et en carton

Sacs, sachets



Boîtes, cartons



Briques (avec bouchons)



en métal

Bidons, aérosols



Conserves, barquettes,
canettes



Boîtes, tubes,
couvres



Capsules à café,
petits contenants



en plastique

Bouteilles, flacons
(avec bouchons)



Boîtes, pots, blisters,
emballages sous vide, barquettes



Sacs, sachets, tubes,
sur-emballages, films plastique



Téléchargez l'application mobile qui vous aidera à mieux trier en scannant ce QR Code

13 VOS ÉLUS



ATTICHY
Bernard FAVROLE



ATTICHY
Corinne BETRIX



ATTICHY
Stéphane DECULTOT



ATTICHY
Catherine RIGAULT



AUTRÊCHES
Michel POTIER



BERNEUIL-SUR-AISNE
Etienne FRERE



BERNEUIL-SUR-AISNE
Nicole TUAL



BITRY
Franck SUPERBI



CHELLES
Christian DEBLOIS



COULOISY
Jean-Claude CORMONT



COURTIEUX
Nathalie CHEVOT



CROUTOY
Guillaïn DE FRANCE



UISE-LA-MOTTE
Renaud BOURGEOIS



UISE-LA-MOTTE
Michelle BEAUDEQUIN



UISE-LA-MOTTE
Gérard FLEURY



UISE-LA-MOTTE
Maryse CHAMPEAU



UISE-LA-MOTTE
Michel KMIEC*



HAUTEFONTAINE
Thierry SARKÖZY



JAUZLY
Yves LOUBES



JAUZLY
Jean-Marie BOUCHEZ



MOULIN-SOUS-TOUVENT
Anne BROCVIELLE



NAMPCEL
Anne-Marie DEFRANCE



PIERREFONDS
Florence DEMOUY



PIERREFONDS
Delphine DECKER



PIERREFONDS
Stéphane DUTILLOY



PIERREFONDS
Michel LEBLANC



RETHONDES
Jean-Jacques LECAT



SAINT-CREPIN-AUX-BOIS
Laurent BARGADA



SAINT-ETIENNE-ROILAYE
Éric BEGUIN



SAINT-PIERRE-LES-BITRY
Michaël LEMMENS



TRACY-LE-MONT
Sylvie VALENTE LE HIR



TRACY-LE-MONT
Jocelyne BRASSEUR



TRACY-LE-MONT
Alain MAILLET



TRACY-LE-MONT
Jean-Louis GOURDON



TROSLY-BREUIL
Sylvain GOUPIL



TROSLY-BREUIL
Agnès BACHELART



TROSLY-BREUIL
Yves DELCELIER



TROSLY-BREUIL
Virginie PARMENTIER

*photo non communiquée

Soyez informés



@CCLOISE

SERVICES ADMINISTRATIFS

Z.I Les Surcens 4, Voie
industrielle
60350 ATTICHY
03.44.42.72.25
contact@ccloise.com
www.ccloise.com

Maison France Services

Lundi, mercredi et vendredi de
9h à 12h et de 13h30 à 17h30

Mardi de 13h30 à 17h30

Jeudi de 10h30 à 12h et de 13h30
à 19h

DÉCHETTERIE

ZI les Surcens
60350 ATTICHY
www.smdoise.fr

PISCINE MARCEL MÉRIGONDE

Rue du Collège
60350 COULOISY
03.44.85.75.32

OFFICE DE TOURISME

Place de l'hôtel de Ville
60350 PIERREFONDS
contact@destination-
pierrefonds.fr
03.44.42.81.44
www.destination-pierrefonds.fr

MUSÉE TERRITOIRE 14-18

Z.I Les Surcens 4, Voie
industrielle
60350 ATTICHY
06.82.65.35.20
thomas.blondeau@ccloise.com

COMPLEXE SPORTIF ET CULTUREL INTERCOMMUNAL

Rue du Collège
60350 COULOISY
03.44.85.75.32

PISCINE D'ÉTÉ

Rue Fontaine Aubier
60350 ATTICHY
03.44.42.10.83

HALTE-GARDERIE

haltegarderie@ccloise.com
06.82.58.59.87
03.44.90.17.18
Pôle Petit Enfance
2 Rue du Russon
60350 CUISE-LA-MOTTE

Entrée
GRATUITE

Edition
2022



Fête des PRODUCTEURS

SAMEDI 24 SEPTEMBRE

À PIERREFONDS
INSTITUT CHARLES QUENTIN

DE 10H00
À 18H00



ATELIERS
& DÉGUSTATIONS
RESTAURATION
SUR PLACE
ANIMATIONS
SPECTACLE, JEUX,
ANIMAUX ...

Cette action est cofinancée par le Fonds européen agricole pour le développement rural : l'Europe investit dans les zones rurales.



INFOS SUR WWW.SAVEURSDENOSVALLÉES60.FR - RESPECT DES GESTES BARRIÈRES

Création © Gemesis Ambitions - 06 19 93 78 29 - © Crédite, Agathe Siroc - Impression Clise'Inprint

AVELO À LA CCLO



ÉVÉNEMENT GRATUIT

LE
01 OCTOBRE
2022
DE 14H À 18H

BMX
DEFI HOME TRAINER
PARCOURS VELO
QUIZZ

Complexe sportif et culturel de Couloisy